

À la une

[Production]

Direction de production : création d'un pôle soudage

Édito...

[Portrait métier]

Zoom sur le BE Tuyauterie - Propulsion

[Événementiel]

Organisation d'une journée « visites familles »

Les brèves

Huit collaborateurs formés
aux audits internes.

Des tarifs préférentiels
pour la location de véhicules
à usage personnel.

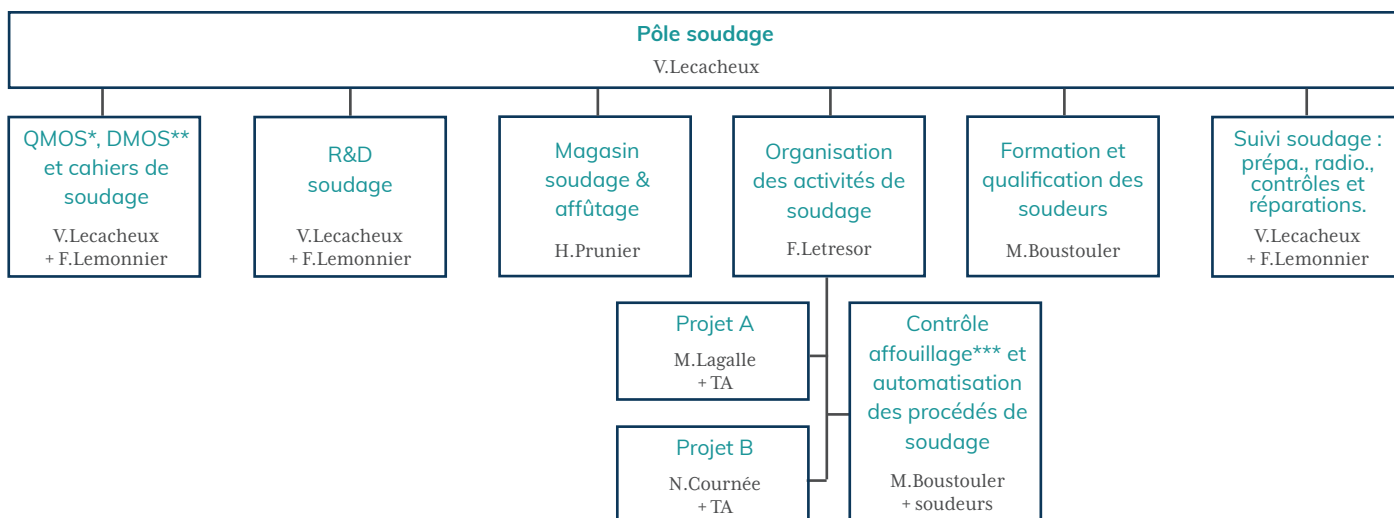
Plus que quelques jours pour placer /
percevoir votre intéressement
et participation



Direction de production : création d'un pôle soudage

Dernièrement, des modifications ont été apportées à l'organigramme de la Direction de Production. Parmi elles, la création d'un « pôle soudage », visant à améliorer les conditions de travail, notre productivité et la qualité de nos soudures. Explications.

La Direction de Production a annoncé le mois dernier, la création d'un « pôle soudage ». Placé sous la responsabilité de Victor Lecacheux, le pôle soudage se compose désormais ainsi :



* Qualificatif du mode opératoire de soudage • ** Descriptif du mode opératoire de soudage • *** Procédé permettant d'identifier les défauts d'une soudure

Avec cette nouvelle organisation, Freddy Lemonnier, ayant obtenu la certification IWS (Spécialiste international en soudage) apportera son support à Victor Lecacheux pour :

- la rédaction des QMOS, DMOS et cahiers de soudage ;
- la recherche et développement en soudage, afin d'identifier des nouveaux procédés ;
- et le suivi qualité des soudures.

Autre nouveauté, la fusion des magasins « soudage » et « affûtage » qui seront gérés par Hervé Prunier et qui auront pour mission de gérer les consommables (électrodes, gaz, etc.), l'entretien des postes à souder et l'ensemble des outillages portatifs.

Enfin, arrivent les changements concernant l'organisation des activités de soudage :

- Nicolas Cournée est nommé chef d'équipe soudage en remplacement de Freddy Lemonnier.
- Création d'une section Contrôle affouillage et automatisation des procédés de soudage, pilotée par Maël Boustouler. Il s'agit ici de mettre en production les nouveaux outils de soudage, de contrôler les soudures afin d'identifier d'éventuels défauts et de procéder à leur réparation.

Calendrier industriel

HSI 32 SFMC

[10 navires]

#53

Embarquement moteur S18.

#54

Présentation des skids S18.

#55

Début jonction timonerie S19.

C08

[3 blocs]

#T08B

Soudage bordés T08B1/B2.

#T07B

Montage des cloisons en T07B3. Pose des murailles prévue S19.

#T07H

Montage des cloisons du T07T6.

LCT 200

[2 navires]

#1 - Flotteur : blocs de fond en cours de 3D.

Tuyauterie, ballasts et équipement des caisses en cours.

Pose des ponts C321 et C221 en cours.

Débit des superstructures en cours.

Ocean Eagle 42

[3 navires]

#1

Poursuite de l'assemblage de la structure en composite et début des activités d'équipement navire.

RP 10

[3 navires]

#18

En attente de la timonerie.



[Portrait métier]

Zoom sur le BE Tuyauterie - Propulsion

Pour ce nouveau portrait métier, partons à la rencontre du Bureau d'Études, avec un premier zoom sur la spécialité Tuyauterie - Propulsion managée par Youna Kerroux.

Composé de 9 collaborateurs, le BE Tuyauterie - Propulsion a pour mission de définir les réseaux de propulsion (eau de mer, gasoil, échappement, huile, etc.) et les réseaux de fluides (eaux grises, noires, douces, etc.) nécessaires au fonctionnement d'un navire. Il intervient à trois moments :

- lors de la phase « Avant-projet » ;
- lors de la phase « Affaire » ;
- et en soutien à la Préparation et à la Production.

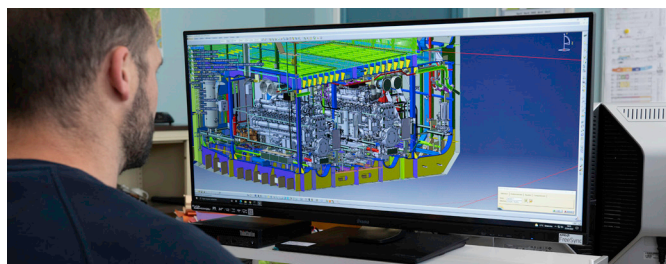
Durant la phase « **Avant-projet** », le BE Tuyauterie - Propulsion collabore avec le Service Architecture Navale (SAN) pour optimiser la réponse à l'appel d'offres.

Ensuite, au cours de la phase « **Affaire** », sur la base de la Spécification Technique, du General Arrangement et des réglementations applicables au navire, il réalise les schématiques fonctionnelles des réseaux, définit la liste des principaux équipements et réalise des calculs dimensionnels.

Toujours dans cette même phase, le BE Tuyauterie - Propulsion effectue une pré-coordination avec l'intégration des gros équipements dans les zones concernées, dont principalement la zone machine, la plus dense et complexe du navire. S'en suit, logiquement, la phase de coordination, où les équipements sont désormais intégrés en 3D, selon les informations techniques transmises par les fournisseurs.

En matière de tuyauterie, 3 collaborateurs dessinent les plans des soutes, ainsi que les passages des ponts, des cloisons et des sorties de coque.

En ce qui concerne la propulsion, 5 collaborateurs créent les plans d'implantation, renseignent le dimensionnement et les règles de calage des moteurs et de l'ensemble du système de propulsion, en relation avec le SAN.



L'équipe collabore également avec celles de la Production, pour définir le process de lignage de la ligne propulsive, le principe de cheminement pour la manutention des équipements de la zone machine et les outillages nécessaires au déroulement des opérations.

[Événementiel]

Organisation d'une journée « visites familles »

Avec la volonté d'organiser un moment de partage et de convivialité, le 18 juin prochain se tiendra une journée « visites familles ».

Comme vous l'aurez compris suite à la campagne SMS envoyée fin avril, une journée « visites familles » se tiendra le samedi 18 juin prochain, de 10h à 17h.

Organisé dans l'enceinte du chantier, cet événement est ouvert à l'ensemble des salariés CMN et intérimaires, accompagnés de leurs conjoints et enfants (parents autorisés pour les apprentis de -18 ans).

Au programme : visite des ateliers, démonstration d'outils de travail, animation de réalité virtuelle, diffusion de films autour de CMN, animations pour enfants, etc.

Afin de permettre l'organisation de cet événement, nous sommes à la recherche de volontaires (demi-journée ou journée complète). Pour les volontaires, les heures travaillées seront payées, et un panier-repas sera également payé pour les personnes volontaires sur la journée complète.

Vous êtes volontaire ? Contactez la Communication : hleherissier@cmn-cherbourg.com ou 30 77.

[Samedi 18 juin]

JOURNÉE « VISITES FAMILLES »

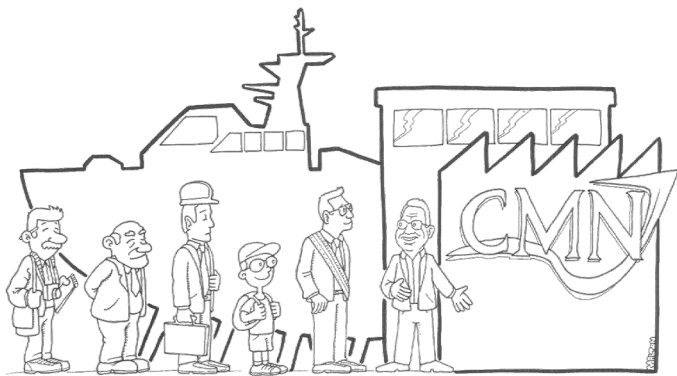
#PROGRAMME :

- Visite du site
- Démo. d'outils de travail
- Animation réalité virtuelle
- Diffusion de films
- Photobooth
- Animations pour enfants, etc.

Samedi 18 juin, de 10h à 17h
Salariés CMN et intérimaires + conjoint et enfants.
(Parents autorisés pour les apprentis de -18 ans).
Ouverture des inscriptions mi-mai.

**INSCRIPTION
OBLIGATOIRE**

LES VISITES DU MOIS D'AVRIL VUES PAR MALTON



Le mois dernier, CMN a reçu plusieurs visiteurs, venus d'horizons variés : des personnes en reconversion, des journalistes de l'Association de la Presse Étrangère ou encore des anciens du Comité Social Économique et Environnemental de la Région Normandie.

[Qualité]

Huit collaborateurs formés aux audits internes

Du 29 au 31 mars, huit salariés ont réalisé une formation d'auditeur interne, dans le cadre de la Norme ISO 9001 (version 2015).

En réponse à une des exigences de la norme ISO 9001, CMN doit réaliser, chaque année, des audits internes afin de faire évoluer son Système de Management de la Qualité (amélioration continue). Pour assurer l'objectivité et l'impartialité des audits, des auditeurs internes volontaires ont été formés en mars dernier : Amélie Klotz, Sadia Kheloufi, Loïc Goujon, Paul-Marie Schlude, Bruno Launay, Aloysia Guillouet, Anne-Claire Delacour et Thomas Cauchon.

[Achats]

Des tarifs préférentiels pour la location de véhicules à usage personnel

Chaque année, CMN négocie des tarifs préférentiels pour la location de véhicules, que ce soit pour un usage professionnel ou personnel.

En collaboration avec la société France Cars, CMN a négocié des tarifs préférentiels pour la location de véhicules. Vous avez la possibilité de bénéficier de cette offre pour une location à usage personnel.

Pour réaliser une location, vous devez :

- contacter France Cars Cherbourg ou Avis Cherbourg ;
- préciser le n° de remise entreprise : 0672101 ;
- présenter votre carte de pointage CMN.

Consulter les tarifs sur le site : <https://cutt.ly/0GcXkVr>

Offre valable pour les salariés CMN (CDI, CDIC, CDD) et intérimaires.



CMN SA

19 Avenue Franklin D. Roosevelt
75 008 Paris - France

Capital social : 20 000 000€
RCS : Paris B 562 110 965

CMN Cherbourg

51 Rue de la Bretonnière
BP 539
50105 Cherbourg Cedex - France

Directeur de la publication : Serge Quaranta
Rédacteur en chef : Jean-Paul Rigault
Rédaction et réalisation : Héroïse Lehérisser

L'agenda



06 mai

**Visite du Président
du Cluster Maritime Français**

Organisation créée en 2006,
par et pour les professionnels,
afin de rassembler tous les secteurs du maritime.

10 mai

Visite du Préfet de la Manche

18 mai

CSE

19 mai

Visite du Lycée Cachin

19 & 20 mai

Permanence « Santé Globale »

Hôtel Chantereyne, Cherbourg
06 07 27 03 92

[Ressources humaines]

**Plus que quelques jours
pour placer / percevoir
votre intéressement
et participation**

**Fin avril, chaque salarié bénéficiaire a
reçu un courrier informant de ses droits
et de la procédure pour percevoir ou
placer ses montants d'ici au 10 mai.**

Pour rappel, vous avez la possibilité
de percevoir et/ou placer, en totalité ou
partiellement, le montant net de votre
intéressement et participation.

Pour cela, d'ici le 10 mai prochain, vous
devrez transmettre votre réponse :

- via le questionnaire en ligne ;
- par email ffourmet@cmn-cherbourg.com ;
- par courrier, à l'attention du service DRH ;
- ou en déposant votre coupon
complété à la DRH.

En l'absence de réponse d'ici le 10 mai,
le montant sera directement versé sur
le FCPE « CMP Monétaire Euro - 1393 ».