

À la une

[Production]

Tour d'horizon des programmes

Édito...

[Portrait métier]

**Immersion
avec l'équipe Soudure**

[Sécurité]

**Recrudescence
d'accidents avec arrêt**

[Maintenance]

**Refonte du réseau
Haute Tension**

[Ressources humaines]

**Nouvelle étape pour
la démarche handicap**

**La sensibilisation aux
tentatives d'hameçonnage
vue par Malton**



« Dans ce numéro nous vous proposons une vue globale des programmes en cours. Nous sommes dans une phase de « bascule » où le contrat HSI KSA ne constituera bientôt plus l'essentiel de notre charge, les dernières livraisons étant prévues cet été. Cet environnement multi-projets, par de nouvelles configurations de travaux générera, un risque supplémentaire d'accidents. Nos résultats en la matière se sont fortement dégradés ces derniers mois, notamment pour le nombre d'accidents avec arrêt de travail. Nous devons impérativement nous ressaisir et redoubler d'efforts... tout comme en matière de sécurité informatique. Ce mois-ci nous avons bien avancé sur la démarche de lutte contre les addictions avec la projection d'un film et les débats qui ont suivi, tout comme sur la sensibilisation handicap dont l'objectif est d'améliorer les conditions de travail et l'employabilité de nos collègues concernés. Ces actions font partie intégrante de nos démarches RPS et RSE (risques psychosociaux et responsabilité sociétale de l'entreprise). Bonne lecture ! »

[Production]

Tour d'horizon des programmes

HSI 32, RP 10, LCT 200, OceanEagle 42, blocs de FDI, etc. nombreux sont les programmes en cours. Où en sommes-nous ? Explications.

Arabie Saoudite

Début avril, le HSI n°48 va être mis à l'eau. Ne restera plus que 4 navires (SFMC) en cours de construction dans nos ateliers, dont la fin de production est fixée à l'été 2022.

Du côté de Zamil ; 5 batchs (dont 1 SFMC et 4 FPB) devront être livrés cette année et 2 autres (SFMC) en 2023.

En parallèle et à compter de ce mois-ci, débiteront les contrats SATCOM et LOGIR. Pour rappel, ces contrats concernent l'amélioration des capacités opérationnelles des HSI.

Marine Nationale

La tranche conditionnelle n°2 touche à sa fin, avec la mise à l'eau du dernier navire, le 22 avril prochain. S'en suivra, le début de la troisième et dernière tranche conditionnelle du contrat, comprenant la construction de 2 RP 10, dont la notification d'affermissement devrait avoir lieu prochainement.

Naval Group

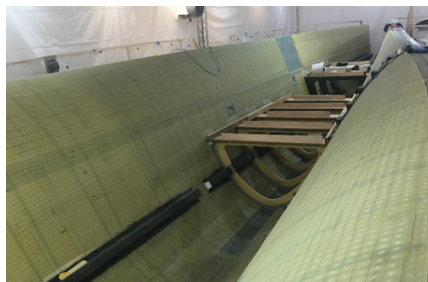
L'installation de la propulsion d'étrave est en cours. De nouvelles négociations sont en phase de finalisation concernant un avenant au contrat pour la pose de dégradants (carlingages, manchons, etc.).

Angola

Malgré des difficultés rencontrées, entraînant des modifications d'études, la construction du LCT n°1 se poursuit avec la fermeture de la structure. Les bajoyers (parois latérales) sont en cours de construction et devraient être installés d'ici juin. La pose des ponts centraux C221, C321 et C421 débutera courant avril et s'étendra jusqu'à la mi-mai.

Pour ce qui est du second LCT, les matières premières seront livrées fin mai et le débit des tôles se fera en juin.

Du côté de l'Ocean Eagle 42, CMN et Xblue sont en phase avec les plannings de transmission des plans et de production. La pose des âmes de carlingues est terminée. Actuellement, se tient la phase de pose de la structure de coque.



Manches Iles Express

L'entretien du Granville s'est terminé avec des travaux mécaniques sur les vannes. Sa mise à l'eau est fixée au 05 avril. Le Victor Hugo, quant à lui, est à quai et en attente

de négociations pour des travaux supplémentaires.

Condor Ferries

Les premières opérations de maintenance sont terminées. Des travaux de réparation de la porte et d'aménagement d'un local sont en pourparlers.

Abeille Liberté

Fin avril, CMN interviendra à la base navale du Hommet pour un contrôle des coussinets des paliers principaux des 3 moteurs de l'Abeille Liberté. Un recalage/lignage sera réalisé à quai, en cas de besoin.

Anilore Banon

Presque 20 ans après la réalisation et la mise en place de l'œuvre « Les Braves » à Omaha Beach, nous relancerons, fin juin, la production de cette même œuvre, à échelle 0,8. Construite en inox Super Duplex, l'œuvre prendra la direction du Michigan (États-Unis), pour être installée sur un lieu de commémoration du 06 juin 1944.



[Portrait métier]

Immersion avec l'équipe Soudure

Retour dans les ateliers pour ce 10^{ème} portrait métier, en compagnie de l'équipe Soudure.

Assembler des matériaux par fusion ou par apport de métal adéquat, en utilisant les procédés de soudage adaptés et les équipements appropriés, telle est la mission d'un.e soudeur.euse.

Composée d'une quarantaine de collaborateurs, l'équipe intervient principalement lors de la construction de la coque :

- à l'atelier, pour la pré-fabrication, la préparation de pièces et le soudage de petits éléments ;
- et à bord des navires, parfois dans des espaces confinés et des positions inconfortables, pour l'assemblage d'éléments.

« Le soudage est un métier qui requiert minutie et précision » explique Mickaël Lagalle, chef d'équipe. Lors de la prise de poste, chacun commence par s'assurer de l'état opérationnel de son matériel (poste à souder, torche, gaz, etc.), puis s'affaire à réaliser les opérations de soudage qui lui sont affectées.

« Mais le soudage exige également de savoir s'adapter et remettre son travail en question » complète Freddy Lemonnier, chef d'équipe. Selon les activités du chantier, les soudeurs.euses vont travailler différents matériaux (acier, aluminium, etc.), et ce, selon divers procédés de soudage pour lesquels ils sont habilités. Pour cela, tous les 2 à 3 ans, chaque soudeur.euse réalise divers exercices permettant d'obtenir les qualifications nécessaires (BV marine ou Industrie), sans lesquelles il est impossible de travailler.



À noter que la conformité des soudures est vérifiée soit par contrôle visuel, par ressuage ou tir radiographique afin de s'assurer de la qualité et fiabilité du produit final.

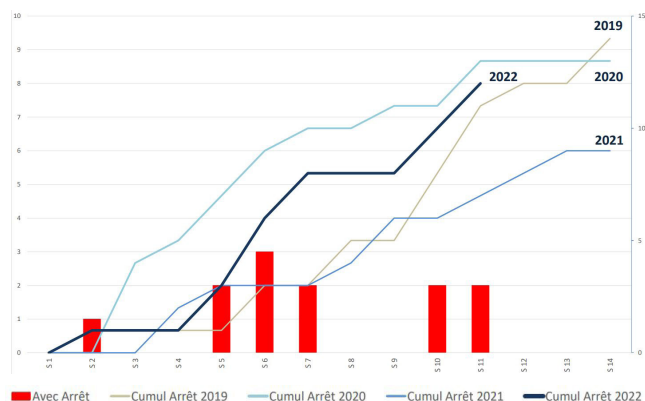
[Sécurité]

Recrudescence d'accidents avec arrêt

Même si la courbe des accidents de ce premier trimestre est en légère amélioration par rapport aux années précédentes, la gravité des accidents recensés est beaucoup plus alarmante !

Du 1^{er} janvier au 30 mars 2022, sur 24 accidents de travail enregistrés, **12 sont avec arrêt**, soit deux fois plus que l'an passé. En effet, ce trimestre, nous comptabilisons **50%** d'accidents de travail avec arrêt, contre 26% au premier trimestre 2021. Un constat alarmant, d'autant plus que la majorité de ces accidents est liée à un manque de vigilance !

L'effort collectif doit être renforcé pour obtenir de meilleurs résultats et améliorer la santé et sécurité au travail.



[Maintenance]

Refonte du réseau Haute Tension

À compter de la mi-avril et pour une durée de 8 mois, d'importants travaux visant à refondre l'intégralité de notre réseau Haute Tension (HT) devenu vétuste, vont être menés.

Actuellement, le site dispose d'un seul et unique réseau HT devenu vétuste, alimentant sur une même boucle le chantier et le Slipway.

Face aux avaries électriques rencontrées ces derniers mois et à la configuration peu optimale de l'actuel réseau - qui traverse la route départementale, la piste cyclable, et les zones SNCF et Port de Normandie - les futurs travaux visent à réorganiser le réseau HT en deux boucles distinctes, alimentant le chantier et le Slipway.

Pour cela, d'importants travaux seront réalisés par Engie, à partir de ce mois-ci et prendront fin courant novembre 2022 : réalisation de tranchées, passage de câbles, installation de postes électriques, etc.

Afin de limiter l'impact de ces travaux sur l'exploitation du site, la condamnation des voiries internes et des places de stationnement, une partie des interventions sera réalisée les vendredis après-midi et les samedis. Des communications hebdomadaires seront diffusées afin de vous tenir informés de la marche à suivre.

LA SENSIBILISATION AUX TENTATIVES D'HAMEÇONNAGE VUE PAR MALTON



Courant mars, s'est tenue une campagne d'envoi de faux e-mails frauduleux afin d'évaluer notre vigilance et vulnérabilité. Le résultat est sans appel, nous sommes de mauvais élèves ! 32% (75/235 utilisateurs) des utilisateurs ayant reçu des faux e-mails frauduleux ont cliqué sur au moins 1 lien potentiellement dangereux. À savoir qu'une entreprise peu vulnérable se positionne entre 0 et 2%.

Prochaine étape : cette semaine, les personnes travaillant sur un poste informatique recevront un e-mail invitant à suivre un module d'e-learning de 30 minutes, abordant la problématique de l'hameçonnage. Cet e-learning est obligatoire et vous sera bénéfique professionnellement, mais également dans votre vie personnelle.

Pour en savoir + , rendez-vous sur l'intranet CMN

[Ressources humaines]

Nouvelle étape pour la démarche handicap

Le travail de réflexion sur le thème du handicap se poursuit. Après une première phase de sensibilisation, nous passons aujourd'hui à celle de l'analyse des atouts et freins de l'entreprise pour la mise en place d'une politique handicap.

Comme annoncé en décembre dernier, un travail sur le sujet du handicap a débuté : sensibilisation des managers, campagne d'affichage, permanence « CAP Emploi », etc.

Dans la continuité de ces actions, un comité de pilotage, composé de salariés CMN, de l'AGEFIPH, de CAP Emploi et d'un cabinet de conseil, a été formé. L'objectif est de réaliser un diagnostic de l'entreprise, afin d'identifier nos atouts et freins pour la mise en place d'une politique handicap.

À ce titre, les 06 et 07 avril prochains, le cabinet de conseil viendra à la rencontre d'une dizaine de salariés, concernés de près ou de loin par le handicap au travail, pour échanger sur ce sujet et identifier des leviers.

Cela donnera ensuite lieu à la définition d'un plan d'actions visant à sensibiliser, informer, former les collaborateurs, mais également à gérer les parcours professionnels et à maintenir dans l'emploi les personnes en situation de handicap.

En complément, et suite aux retours positifs de la première permanence « CAP Emploi », Madame Renouf tiendra une nouvelle permanence le mercredi 06 avril, de 8h30 à 12h30.

L'agenda



04 avril

Lancement de l'e-learning
« Avant de Cliquer »

06 avril

Visite de l'INFREP

06 avril

Permanence « CAP Emploi »
Infirmierie - 8:30 à 12:30

07 avril

CSE Sécurité

07 avril

Session bouchons moulés
Prise d'empreintes.

11 & 14 avril

Pré-audit ISO 26000, 45001 et 14001

19-20 avril

Visite de l'Association
de la Presse Étrangère

26 avril

Visite des « anciens » du CESER

28 avril

Permanence « Santé Globale »



CMN SA

19 Avenue Franklin D. Roosevelt
75 008 Paris - France

Capital social : 20 000 000€
RCS : Paris B 562 110 965

CMN Cherbourg

51 Rue de la Bretonnière
BP 539
50105 Cherbourg Cedex - France

Directeur de la publication : Serge Quaranta
Rédacteur en chef : Jean-Paul Rigault
Rédaction et réalisation : Héloïse Lehérisssier